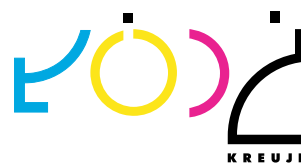


## Путівник для іноземців

частина 2 | навчайтеся в Лодзі



**Видажник:**

Мерія Міста Лодзь - Urząd Miasta Łodzi

**Редакційна група:**

Дарія Скотницька, Моніка Грабовська-Скуха, Марина Юрковська

**Фотографії:**

Кристоф Гживінський

**Обкладинка:**

фото Павел Аугустиняк

**Склад і графіка:**

Ксенія Брекхала

**Коректор:**

Кінга Лось, Тереза Левандовська, Лілія Білик

Перше видання

Зібрані дані, правовий статус на день 13.12.2019

З метою подачі пропозицій або зауважень запрошуємо контактуватися за допомогою електронної пошти: [redakcja@u-work.pl](mailto:redakcja@u-work.pl)



# Зміст

<b>1 ПЕРШІ ДНІ В ПОЛЬЩІ</b>	<b>6</b>
Важливі номери телефонів 7	
<b>2 КОРОТКО ПРО НАВЧАЛЬНІ ЗАКЛАДИ</b>	<b>8</b>
Державні навчальні заклади	9
Недержавні навчальні заклади	12
<b>3 ПРОЖИВАННЯ СТУДЕНТА – ГУРТОЖИТКИ</b>	<b>16</b>
Гуртожитки	17
Комунальна квартира для талановитого студента та абсолювента	20
Приватні гуртожитки	21
Оренда квартири	22
OLX, Gumtree, Gratka, Otodom	22
Види договорів	22
<b>4 НАВЧАННЯ ПОЛЬСЬКОЇ МОВИ</b>	<b>24</b>
<b>5 ДОПОМОГА ДЛЯ СТУДЕНТА</b>	<b>28</b>
Види допомоги, котрі надає навчальний заклад	28
Інші послуги матеріальної допомоги	29
Лодзинський Університет	31
Лодзинська Політехніка	32
Музична Академія імені Гражини і Кейстуга Бацевичів	32
Медичний університет	32
Вища Школа Кіно в Лодзі	33
Програма Молодь в Лодзі	33
<b>6 ПОЛІЦЕАЛЬНІ ШКОЛИ</b>	<b>36</b>
Перебування на основі навчання в поліцеальній школі	37
Список поліцеальних шкіл	38

<b>7 СТАЖІ, ПРАКТИКИ ТА РОБОТА</b>	<b>40</b>
Стаж, практика	40
Програми обміну студентами	41
Праця	41
<b>8 ТИМЧАСОВЕ ПЕРЕБУВАННЯ НА ОСНОВІ НАВЧАННЯ</b>	<b>42</b>
<b>9 СТРАХУВАННЯ СТУДЕНТА ТА ДОКТОРАНТА</b>	<b>45</b>
<b>10 ПУБЛІЧНИЙ ТРАНСПОРТ</b>	<b>46</b>
Міський транспорт	47
Міські скутери	47
<b>11 КУЛЬТУРА</b>	<b>48</b>
Вільні дні	49
Культура для іноземців	49
Фестивалі та заходи для різних культур	50
Заклади культури	54
Бібліотеки	54
Групи на Facebook	55
Корисні мобільні додатки	55
Безкоштовний інтернет	56





# 1

## ПЕРШІ ДНІ В ПОЛЬЩІ

Які питання вирішити в першу чергу? Які формальності необхідно вирішити? Як пересуватися містом? Де проживати? Де навчитися мови? А як щодо страхування?

Цей путівник дасть відповіді на ваші питання, та допоможе вам під час перших складних днів у місці та на університеті. Підкаже, як з часом запланувати ваш розвиток і як зробити ваш вільний час приємнішим. Ласкаво просимо до грона студентів в Лодзі!

- Розуміючи труднощі, котрі виникають під час переїзду до нового міста, ми підготували кілька порад для студентів у перші дні навчання та адаптації:
- Якщо ваш університет має електронну реєстрацію то зареєструйтеся на предмети онлайн, оскільки чим раніше це зробите тим кращий буде ваш план;
- Якщо ваш університет користується платформою USOS, то активуйте ваш аккаунт і доступ, оскільки там знаходиться важлива інформація про навчання, оцінки, графік, чергування та інше;
- Отримайте свій студентський квиток;
- Зареєструйтеся до гуртожитку або знайдіть квартиру чи кімнату в оренду;
- Пропишіться в Лодзі;
- Придбайте польський номер телефону (мобільні оператори PLAY, ORANGE, Plus та інші);
- Відкрийте банківський рахунок в польському банку;
- Подбайте про обов'язкове медичне страхування (можна скористатися послугами ZUS та NFZ або послугами приватної фірми).

## важливі номери телефонів

**112** - номер екстреної служби (універсальний)

**986** - Муніципальна поліція

**991** - Аварійна служба електромереж

**992** - Газова служба

**993** - Служба з питань центрального опалення

**994** - Аварійна служба водопровідних мереж

**997** - Поліція

**998** - Пожежна охорона

**999** - Швидка допомога



## 2

### КОРОТКО ПРО НАВЧАЛЬНІ ЗАКЛАДИ

Лодзь – європейське місто, котре динамічно розвивається, і є одним з найважливіших академічних центрів Польщі. В Лодзі знаходиться сім державних університетів та декілька недержавних університетів, тож не дивно, що студенти охоче обирають тутешні університети (на сьогоднішній день 70 000 осіб). Популярність Лодзинських університетів полягає на привабливій пропозиції: широкий вибір факультетів, процвітаючі наукові клуби та студентські організації, можливість брати участь у студентських обмінах (програма Erasmus), численна кількість семінарів та тренінгів. Лодзь – це місто, котре дозволяє поєднувати академічні знання з досвідом роботи, а все завдяки унікальній програмі «Молодь в Лодзі», завдяки стажуванню та практиці.

Окрім навчання в державних навчальних закладах, Лодзь також пропонує навчання в декількох приватних навчальних закладах. Там ви можете знайти різноманітні факультети, котрі доповнюють пропозицію державних навчальних закладів.

Спеціальний інтернет сайт для зацікавлених навчатися в Лодзі:  
[studyinlodz.com.pl](http://studyinlodz.com.pl)



#### ■ Лодзинський Університет

Є одним із найбільших університетів в Польщі, має 12 факультетів. Загалом в Лодзинському Університеті навчається близько 40 тисяч осіб. Понад 2,5 тисячі осіб навчаються на курсах підвищення кваліфікації, котрих є понад 60. В Центрі Польської Мови для Іноземців щороку навчається близько 350 іноземців (Центр був створений в 1952 році, і за цей час дипломи отримали вже 15 000 осіб). Понад 900 студентів навчається на докторантурі.

Завдяки впровадженню системи ECTS (Європейська система переказу кредитних пунктів - Europejski System Transferu Punktów Kredytowych) на всіх факультетах навчання та підписанню двосторонніх угод за програмою ERASMUS+, студенти Лодзинського Університету можуть продовжувати навчання у 23 європейських країнах.

Варто зазначити, що Лодзинський Університет є одним з найбільших, часто вибраних університетів, студентами з-за кордону.

Веб-сайт університету: [uni.lodz.pl](http://uni.lodz.pl)

Адреса університету: вул. Narutowicza 68, Лодзь 90-136,

Відділ закордонних відносин адреса: вул. Uniwersytecka 3 (1 поверх),  
Лодзь 90-137, телефон +48 42 635 42 37

Електронна пошта: [admission@uni.lodz.pl](mailto:admission@uni.lodz.pl) | Електронна пошта:  
[iso@uni.lodz.pl](mailto:iso@uni.lodz.pl)

Набір студентів та тривання навчання

Адреса: вул. Uniwersytecka 3, Лодзь 90-137, кімната 203

Телефон: +48 42 635 40 86, +48 635 40 83

Електронна пошта: [rekrecja@uni.lodz.pl](mailto:rekrecja@uni.lodz.pl)

#### ■ Лодзинська Політехніка

Лодзинський Технологічний Університет - один із найкращих технологічних університетів регіону. Пропонує навчання на 9 факультетах, в 3 колегіумах і в Центрі Міжнародної Освіти. До вибору є 42 спеціальності першого ступеня вищої освіти (бакалаврат) та 34 спеціальності другого ступеня (магістратура). На Лодзинській Політехніці навчається близько 15 000 студентів. Центр Міжнародної освіти (International Faculty of Engineering IFE) працює вже 25 років. Це всесвітньо відомий, інноваційний центр, котрий пропонує навчання на 17 технічних спеціальностях англійською мовою та один французькою мовою.

На Лодзинській Політехніці, на сьогоднішній день, навчається понад 400 іноземців. Студенти мають можливість здобувати подвійний диплом на основі партнерських договорів з навчальними закладами Франції, Німеччини, Китаю та Україною. Лодзинська політехніка є одним з провідних університетів в обміні студентами за програмою Erasmus+ та має назву «Університет, що сприяє мобільності». Також являється лідером за кількістю студентських поїздок на довгострокові закордонні стажування за програмою IAESTE. Студенти докторантури Лодзинської Політехніки також беруть участь в міжнародному обміні докторантами.

Інтернет-сторінка навчального закладу: [p.lodz.pl](http://p.lodz.pl)

Адреса: вул. Żeromskiego 116, Лодзь 90-924

**International Cooperation Centre**

адреса: вул. Żwirki 36, Лодзь 90-924,

телефон +48 42 638 38 64,

електронна адреса: [foreignstudents@info.p.lodz.pl](mailto:foreignstudents@info.p.lodz.pl)

### **Приймальна комісія Лодзинського Політехнічного Університету**

Адреса: вул. Radwańska 29, будинок АВ (додатковий вхід від вулиці Tefanowskiego 22)

Телефон: +48 42 63129 74, +48 42 6312092

Електронна пошта: [rekrutacja@info.p.lodz.pl](mailto:rekrutacja@info.p.lodz.pl)

### **Музична Академія**

Це одна з провідних польських музичних академій. Загальний відділ знаходиться у палаці Кароля Познанського. Музична академія в Лодзі проводить заняття як і для майбутніх музикантів, так і для теоретиків, критиків, музичних педагогів, танцюристів та хореографів.

Інтернет-сторінка навчального закладу: [amuz.lodz.pl/pl](http://amuz.lodz.pl/pl)

Адреса: вул. Gdańska 32, Лодзь 90-716

Ректорат телефон: +48 42 66216 01, електронна пошта:

[rektorat@amuz.lodz.pl](mailto:rektorat@amuz.lodz.pl)

Приймальна комісія телефон: +48 42 66216 65, ел. пошта:

[rekrutacja@amuz.lodz.pl](mailto:rekrutacja@amuz.lodz.pl)

### **Медичний Університет в Лодзі**

Медичний університет це один з найбільших медичних навчальних закладів в Польщі.

На факультетах Фармації, Медицини та Факультеті Наук про Здоров'я навчається 9500 студентів, у тому числі 840 англomовних студентів. Медичний університет в Лодзі – єдиний в Польщі пропонує навчання офіцерів-лікарів для військової охорони здоров'я, у співпраці з Міністерством Національної Оборони. Клінічні бази університету – це 3 лікарні, 80 клініки, 86 000 пацієнтів щороку та 1600 лікарів. Університет готує майбутніх лікарів та спеціалістів у медичних та суміжних галузях, проводить наукові дослідження, праці у розробці, а також надає послуги з дослідження.

В дидактичному центрі Лодзинського Медичного Університету працюють унікальні в країні науково-дослідницькі лабораторії, а також мультимедійні стоматологічні центри. Центр пристосований для викладення на найвищому рівні.

Інтернет-сторінка навчального закладу: [umed.pl](http://umed.pl)

Адреса: Plac Hallera 1, Лодзь 90-647

Телефон: +48 42 272 51 80, +48 42 272 51 78, +48 42 272 51 77,

+48 42 272 51 76, +48 42 272 51 75

Електронна пошта: [rekrutacja@umed.lodz.pl](mailto:rekrutacja@umed.lodz.pl) | [rekrutacja-pomoc@umed.lodz.pl](mailto:rekrutacja-pomoc@umed.lodz.pl)

Центр в справах Організації і Обслуговування Навчання англійською мовою  
Медичний Університет в Лодзі

Адреса: Plac Hallera 1, кімната 113, Лодзь 90-647

Телефон: + 48 42 272 50 57

[studymed.umed.pl](http://studymed.umed.pl)

■ **Вища Школа Кіно в Лодзі (Державна Вища Школа Кіно, Телебачення та Театру імені Л. Шиллера)**

Вища Школа Кіно – одна з найстарших кіноакадемій у світі. Школа навчає студентів у галузі мистецтва кіно, телебачення, фотографії та акторської майстерності. Готує студентів до роботи режисера, оператора, аніматора, фотографа, сценариста, монтажиста, керівника виробництва, актора. Про унікальність Школи Кіно свідчать нагороди, котрі отримали її випускники: Оскар (3 нагороди і 19 номінацій), Золота Пальма (10 нагород), Золотий Ведмідь (7 нагород), Цезар (8 нагород), Премія ВАФТА (3 нагороди), Золотий Лев (10 нагород), Орел (55 нагород), Золоті Льви (66 нагород). Серед випускників Лодзинської Школи Кіно є найвидатніші польські режисери.

Інтернет-сторінка навчального закладу: [filmschool.lodz.pl](http://filmschool.lodz.pl)

Адреса: вул. Targowa 61/63, Лодзь 90-323

Телефон: +48 42 27 55 800,

електронна пошта: [rektorat@filmschool.lodz.pl](mailto:rektorat@filmschool.lodz.pl)

**Спеціаліст з питань студентів іноземців Йоанна Весолек,**

телефон: +48 42 275 58 08,

електронна пошта: [jwesolek@filmschool.lodz.pl](mailto:jwesolek@filmschool.lodz.pl)

■ **Академія образотворчих мистецтв імені Владислава Стшемінського у Лодзі**

Академія образотворчих мистецтв існує з 1945 року. На Факультеті Дизайнерських Мистецтв і Факультеті образотворчих мистецтв можна отримати освіту в галузі дизайну одягу, тканин, ювелірних виробів, дизайну інтер'єру, дизайну, живопису, малюнку, скульптури, художньої графіки, графічного дизайну та візуальної інформації, фотографії та мультимедіа, анімації та художньої освіти. Навчання відбувається польською мовою.

Інтернет-сторінка навчального закладу: [asp.lodz.pl](http://asp.lodz.pl)

Адреса: вул. Wojska Polskiego 121, Лодзь 91-726

Телефон: +48 42 25474 08

Електронна пошта: [kancelaria@asp.lodz.pl](mailto:kancelaria@asp.lodz.pl)

Приймальна комісія

Телефон: +48 42 25475 08

Електронна пошта: [rekrutacja@asp.lodz.pl](mailto:rekrutacja@asp.lodz.pl)

■ **Вища Духовна Семінарія в Лодзі**

Навчальний заклад готує кандидатів до душпастирської служби у парафіях Лодзинської Архиепархії.

Інтернет-сторінка навчального закладу: [wsd.lodz.pl](http://wsd.lodz.pl)

Адреса: вул. św. Stanisława Kostki 14, Лодзь 90-457

Телефон: +48 42 664 88 88,

електронна пошта: [wsd@wsd.lodz.pl](mailto:wsd@wsd.lodz.pl)

■ **Академія Гуманітарних та Економічних Наук в Лодзі**

Приватний університет, котрий працює вже 26 років і освіту в ньому здобуло понад 82 тисячі випускників.

Інтернет-сторінка навчального закладу: [ahe.lodz.pl](http://ahe.lodz.pl)

Адреса: вул. Sterlinga 26, Лодзь 90-212

Електронна пошта: [uczelnia@ahe.lodz.pl](mailto:uczelnia@ahe.lodz.pl)

Приймальна комісія: телефон: +48 42 63158 00 | +48426315801

Ел. пошта: [rekrutacja@ahe.lodz.pl](mailto:rekrutacja@ahe.lodz.pl)

Контакт англійською та російською: загальний номер: + 48 42 63158 40

Телефонна консультація англійською мовою: + 48426315841

Телефонна консультація російською мовою: +48 42 63158 42

■ **Академія Соціальних наук**

Пропонує денну та заочну форми навчання, як польською, так і англійською мовами. На даний час, пропонує навчання першого та другого ступенів, докторантські семінари, програма підвищення кваліфікації MBA.

Інтернет-сторінка навчального закладу: [lodz.san.edu.pl](http://lodz.san.edu.pl)

Адреса: вул. Sienkiewicza 9, Лодзь 90-113

Телефон: +48 42 664 66 66, електронна пошта: [uczelnia@san.edu.pl](mailto:uczelnia@san.edu.pl)

**Приймальна комісія**

адреса: вул. Sienkiewicza 9, Лодзь 90-113

Телефон: +48 42 664 66 56/57,

електронна пошта: [rekrutacja@san.edu.pl](mailto:rekrutacja@san.edu.pl)

■ **Вища Школа Інформатики та Навичок (WSIU) в Лодзі**

Зосереджується на спеціалізаціях IT, пов'язаних з новими технологіями.

Інтернет-сторінка навчального закладу: [wsinf.edu.pl](http://wsinf.edu.pl)

Адреса: вул. Rzgowska 17-а, Лодзь 93-008

Телефон: +48 42 275 0100, +48 42 275 0101

**Приймальна комісія:**

електронна пошта: [rekrutacja@wsinf.edu.pl](mailto:rekrutacja@wsinf.edu.pl),

телефон: +48 42 275 0159

■ **Вища Школа Бізнесу та Наук про Здоров'я**

Навчальний заклад пропонує навчання долікарські з косметології та дієтології, педагогіки та психології. Навчання проводиться он-лайн. Теоретичні заняття відбуваються дистанційно за допомогою платформи електронного навчання. А в рамках занять організуються 3 з'їзди на семестр (п'ятниця, субота, неділя).

Інтернет-сторінка навчального закладу: [medyk.edu.pl](http://medyk.edu.pl)

Адреса: вул. Piotrkowska 278, Лодзь 90-361

Телефон/факс: +48 42 683 4422,

електронна пошта: [uczelnia@medyk.edu.pl](mailto:uczelnia@medyk.edu.pl)

Приймальна комісія: телефон: +48 42 683 4418,

електронна пошта: [rekutacja@medyk.edu.pl](mailto:rekutacja@medyk.edu.pl)

■ **Вища Школа Косметики та Наук про Здоров'я в Лодзі**

Навчальний заклад підготовлює до надання косметичних послуг, естетичних, послуги за доглядом та терапевтичні послуги. Навчальний заклад робить акцент на практиці в майбутній професії.

Інтернет-сторінка навчального закладу: [wyzszaszkolakosmetyki.pl](http://wyzszaszkolakosmetyki.pl)

Адреса: вул. Wileńska 53/55, Лодзь 94-016

Телефон: +48 42 687 00 44, електронна пошта: [uczelnia@wskinfo.pl](mailto:uczelnia@wskinfo.pl)

■ **Навчальний заклад Соціальних наук**

Заклад готує досвідчених фахівців для окремих професійних груп. Зосереджується на постійному вдосконаленні.

Інтернет-сторінка навчального закладу: [uns.lodz.pl](http://uns.lodz.pl)

Адреса: вул. Kamińskiego 21, Лодзь 91-427

Телефон: +48 42 232 74 99, електронна пошта: [rektorat@uns.lodz.pl](mailto:rektorat@uns.lodz.pl)

■ **Вища Школа Економіки та Управління в Лодзі**

Школа використовує сучасні методи навчання. Метою є, передусім, всебічний розвиток студентів.

Інтернет-сторінка навчального закладу: [sweiz.pl](http://sweiz.pl)

Адреса: вул. Narutowicza 86, Лодзь 90-139

Телефон: +48 42 64230 50, електронна пошта: [rektorat@swseiz.pl](mailto:rektorat@swseiz.pl)

■ **Вища Школа COSINUS**

Непублічна школа, котра спеціалізується в наданні освіти в галузі: управління/адміністрація – на заочній основі, на рівні бакалаврату. Навчання триває 3 роки.

Інтернет-сторінка навчального закладу: [ws.cosinus.pl](http://ws.cosinus.pl)

Адреса: вул. Wólczańska 81, Лодзь 90-515

Телефон: +48 42 63633 66,

електронна пошта: [dziekanat@ws.cosinus.pl](mailto:dziekanat@ws.cosinus.pl)

■ **Вища Школа Міжнародного навчання**

Це приватний навчальний заклад, в котрому освіта базується в основі міжнародної та політичної галузі.

Інтернет-сторінка навчального закладу: [wssm.edu.pl](http://wssm.edu.pl)

Адреса: вул. Brzozowa 5/7, Лодзь 93-101

Телефон: +48 42 68414 74, +48 689 7210,

електронна пошта: [sekretariat@wssm.edu.pl](mailto:sekretariat@wssm.edu.pl)

■ **Вища Школа Мистецтва та Дизайну в Лодзі**

Приватна школа, котра надає освіту в галузі архітектури, дизайну, фотографії та фільму, з широким спектром спеціалізацій.

Інтернет-сторінка навчального закладу: [wssip.edu.pl](http://wssip.edu.pl)

Адреса: вул. Targowa 65, Лодзь 90-324

Телефон: +48570 010654,

електронна пошта: [dziekanat@wssip.edu.pl](mailto:dziekanat@wssip.edu.pl)

■ **Вища Школа Фінансів та Інформатики імені проф. Януша Хехлінського.**

Готує випускників за економічними напрямками. Забезпечує ретельну підготовку до професії в галузі економіки та фінансів.

Інтернет-сторінка навчального закладу: [wsfi.edu.pl](http://wsfi.edu.pl)

Адреса: вул. Wróblewskiego 18, Лодзь 93-578

Телефон: +48 42 639 9110 / +48 501016524,

електронна пошта: [dziekanat@wsfi.pl](mailto:dziekanat@wsfi.pl)

Приймальна комісія: +4850124 87 81





### 3

## ПРОЖИВАННЯ СТУДЕНТА

Справжнім викликом для студентів у новому місті є питання пошуку місця, де проживати. Є декілька варіантів: гуртожитки університетів, приватні гуртожитки, комунальні квартири, кімнати в квартирах або оренда всієї квартири.



### Гуртожитки Лодзинського Університету

Лодзинський Університет пропонує 10 гуртожитків (близько 4150 місць у 1, 2 і 3-місних кімнатах) розташованих у студентському мікрорайоні «Люмумбово».

Інформацію про терміни, спосіб і місце подання заявок на отримання місця в гуртожитку, можна знайти на сайті Центру Обслуговування Студентів і Докторантів: [cos.uni.lodz.pl](mailto:cos.uni.lodz.pl),  
електронна пошта: [cos@uni.lodz.pl](mailto:cos@uni.lodz.pl)

**II Дім Студента ЛУ «Balbina»,**  
вул. Lumumby 16/18, Лодзь 91-404  
Телефон:  
+48 42 665 54 44 -керівник,  
+48 42 665 54 45 – приймальня

**III Дім Студента «Pretor»**  
адреса:  
вул. Strajku Łódzkich Studentów  
w 1981 r. 1, Лодзь 91-404  
Телефон:  
+48 42 665 54 36 - керівник,  
+48 42 665 54 37 – приймальня

**V Дім Студента ЛУ**  
адреса:  
вул. Strajku Łódzkich Studentów  
w 1981 r. 5, Лодзь 91-404  
Телефон:  
+48 42 665 54 39 - керівник,  
+48 42 665 54 38 – приймальня

**VII Дім Студента ЛУ**  
адреса:  
вул. Strajku Łódzkich Studentów  
w 1981 r. 3, Лодзь 91-404  
Телефон:  
+48 42 665 51 90 - керівник,  
+48 42 665 51 91 – приймальня

**VIII Дім Студента ЛУ**  
Адреса:  
вул. Strajku Łódzkich Studentów  
w 1981 r. 6, Лодзь 91-404  
Телефон:  
+48 42 665 51 93 - керівник,  
+48 42 665 51 94 – приймальня

**IX Дім Студента ЛУ «Hades»**  
Адреса: вул. Strajku Łódzkich Studentów  
w 1981 r. 7, Лодзь 91-404  
Телефон:  
+48 42 665 54 70 - керівник,  
+48 42 665 54 71 – приймальня

**X Дім Студента ЛУ «Olimp»**  
Адреса: вул. Lumumby 12, Лодзь 91-404  
Телефон:  
+48 42 665 54 41 - керівник,  
+48 42 665 54 42 – приймальня

**XI Дім Студента ЛУ**  
Адреса: вул. Strajku Łódzkich Studentów  
w 1981 r. 11, Лодзь 91-404  
Телефон:  
+48 42 665 54 40 - керівник,  
+48 42 665 51 99 – приймальня

**XIII Дім Студента ЛУ «Alcatraz»**  
Адреса: вул. Strajku Łódzkich Studentów  
w 1981 r. 13, Лодзь 91-404  
Телефон:  
+48 42 665 54 31 - керівник,  
+48 42 665 54 32 – приймальня

**XIV Дім Студента ЛУ «Wieża Babel»**  
Адреса: вул. Matejki 21/23, Лодзь 90-231  
Телефон:  
+48 42 635 47 09 - керівник,  
+48 42 635 47 25 – приймальня

## ■ Гуртожитки Лодзинського Політехнічного Університету

В Академічному Містечку є 9 домів студента, котрі мають приблизно 3 тис. місць в одномісних, двомісних та тримісних кімнатах. Частина з тих кімнат пристосовані на потреби людей з обмеженими можливостями.

Інформацію про Академічне Містечко та окремі Доми для Студентів можна знайти на сайті Студентського Самоврядування: [samorzad.p.lodz.pl](http://samorzad.p.lodz.pl), електронна пошта: [osiedle@samorzad.p.lodz.pl](mailto:osiedle@samorzad.p.lodz.pl)

### **I Дім Студента**

Адреса:  
al. Politechniki 3b, Лодзь 93-590  
Зв'язок з адміністрацією  
телефон: +48 42 631 21 91,  
приймальня: +48 42 631 21 81

### **II Дім Студента**

Адреса:  
al. Politechniki 5, Лодзь 93-590  
Зв'язок з адміністрацією  
телефон: +48 42 631 21 82,  
телефон прохідної: +48 42 631 21 82

### **III Дім Студента**

Адреса:  
al. Politechniki 7, Лодзь 93-590  
зв'язок з адміністрацією  
телефон: +48 42 631 21 93,  
телефон прохідної: +48 42 631 21 83

### **IV Дім Студента**

Адреса:  
al. Politechniki 9a, Лодзь 93-590  
зв'язок з адміністрацією  
телефон: +48 42 631 21 94,  
телефон прохідної: +48 42 631 21 84

### **V Дім Студента**

Адреса:  
вул. Lumumby 3, Лодзь 91-404  
зв'язок з адміністрацією  
телефон: +48 42 6781716,  
телефон прохідної: +48 42 678 70 28,  
+48 42 678 95 66

### **VI Дім Студента**

Адреса:  
al. Politechniki 11, Лодзь 93-590  
зв'язок з адміністрацією  
телефон: +48 42 631 21 96,  
телефон прохідної: +48 42 631 21 86

### **VII Дім Студента**

Адреса:  
al. Politechniki 9, Лодзь 93-590  
зв'язок з адміністрацією  
телефон: +48 42 631 21 97,  
телефон прохідної: +48 42 631 21 87

### **VIII Дім Студента**

Адреса:  
вул. Radwańska 40/42, Лодзь 93-574  
зв'язок з адміністрацією  
телефон: +48 42 631 21 98,  
телефон прохідної: +48 42 631 21 88

### **IX Дім Студента**

Адреса:  
вул. Piotrkowska 277  
(в'їзд зі сторони вул. Wólczarskiej 232),  
Лодзь 90-457  
зв'язок з адміністрацією  
телефон: +48 42 631 24 86,  
телефон прохідної: +48 42 631 21 89

## ■ Гуртожитки Медичного Університету в Лодзі

Лодзинський Медичний Університет має чотири доми для Студентів, котрі розташовані в академічному містечку «Люмумбово», а також неподалік Клінічно-дидактичного центру Медичного Університету.

Інформацію про гуртожитки, подання заяв на отримання місця в гуртожитку і про ціни, можна знайти на сайті Гуртожитки Медичного Університету [akademiki.umed.pl](http://akademiki.umed.pl), електронна пошта: [marek.kotkowski@umed.lodz.pl](mailto:marek.kotkowski@umed.lodz.pl)

**I Дім Студента «MEDYK»**

Адреса:  
Lutumba 5, Лодзь 91-404  
Керівник I Діму Студента  
телефон: +48 785 911 598

**II Дім Студента «SYNAPSA»**

Адреса:  
Strajku Łódzkich Studentów 1981 r. 2,  
Лодзь 91-404  
Керівник II Діму Студента  
телефон: +48 785 911 500,  
+48 42 67912 21

**III Дім Студента «MEDYK»**

Закритий на ремонт,  
викриття планується в жовтні 2021  
року.  
адреса:  
вул. Mazowiecka 12/16

**IV Дім Студента**

Адреса: Plac Hallera 1, Лодзь 90-647  
Керівник IV Діму Студента  
телефон: +48 797 604 082

**Хостел для Медичного Університету**

Адреса: вул. Pomorska 251,  
Лодзь 92-213  
(в'їзд зі сторони вул. Czechosłowackiej)  
Вхід А, XIV поверх,  
контакт: [hostel.umed.pl](mailto:hostel.umed.pl) електронна  
пошта: [hostel@umed.lodz.pl](mailto:hostel@umed.lodz.pl) резервування  
телефон: +48 42 272 53 98

**■ Гуртожиток Музичної Академії імені Г. і К. Біцевичів в Лодзі**

Дім студента має зручну транспортну лінію, котра з'єднує його з навчальним закладом та центром міста. Перших поверх гуртожитку пристосований для проживання там людей з обмеженими можливостями. Загалом гуртожиток має 156 місць.

Інформацію про Дім Студента можете знайти на сайті Академії [amuz.lodz.pl](http://amuz.lodz.pl) в закладці «Студент» + «Дім студента».

**Дім студента Музичної Академії в Лодзі**

адреса: вул. Żubardzka 2a (біля al. Włókniarzy), Лодзь 91-032,  
телефон: +48 42 66217 01

**■ Академія образотворчих мистецтв імені Владислава Стшемінського у Лодзі**

Дім студента Академії має 90 місць для ночівлі. Студентські кімнати знаходяться в 18 відремонтованих квартирах, до котрих входять: двомісна кімната, тримісна кімната, кухня та ванна кімната.

Інформацію про Дім Студента та про заяви для отримання місця можете знайти на сайті, котрий стосується набору [rekrutacja.asp.lodz.pl/ds](http://rekrutacja.asp.lodz.pl/ds)

Адреса вул. Młynarska 42A, Лодзь 91-838,  
електронна пошта: [akademik@asp.lodz.pl](mailto:akademik@asp.lodz.pl)

■ Державна Вища Школа Кіно, Телебачення та Театру імені Л. Шиллера в Лодзі  
Дім Студента Вищої Школи в Лодзі знаходиться в самому центрі міста, в  
безпосередній близькості від комплексу школи.

Інформацію про Дім Студента знайдете на сайті Школи Кіно [filmschool.lodz.pl](http://filmschool.lodz.pl)  
в закладці «Навчання», «для Студента».

Керівник ДМ

телефон: +48426366980, Центральний офіс

телефон: +48 42 6366 066,

+48 42 6366 673,

електронна пошта: [ds@filmschool.lodz.pl](mailto:ds@filmschool.lodz.pl)

## Комунальні квартири для талановитого студента та абсолювента

За рекомендацією ректора навчального закладу та працевлаштування в Лодзі, студенти і абсолювенти вищих навчальних закладів мають можливість зняти в оренду квартиру в оновленому будинку за програмою «100 Кам'яниць».

Особи, котрі мають право на подання заявки:

- Студенти останнього навчального року вищих навчальних закладів в Лодзі, та абсолювенти вищих навчальних закладів в Лодзі, котрі на дату подання заяви не досягли віку 30 років та котрі мають позитивну характеристику, видану ректором навчального закладу або уповноваженою ним особою;
- Студенти і абсолювенти вищих навчальних закладів Лодзі, котрі хочуть змінити приміщення, де раніше проживали на час дії договору, пов'язаного з працевлаштуванням, на інше приміщення, оренда котрої пов'язана з роботою;
- Особи, котрі подають заяви, та проживають і працюють в Лодзі.

Більше інформації на сайті Управління міськими приміщеннями:  
[zlm.lodz.pl/student](http://zlm.lodz.pl/student)

## Приватні гуртожитки

### **Base Camp Students**

Приватний гуртожиток розташований близько з одним із факультетів Лодзинського Університету.

Адреса: вул. Rewolucji 1905 roku 45, Лодзь 90-215,  
електронна пошта: [live@basecampstudent.com](mailto:live@basecampstudent.com)  
Сайт: [basecampstudent.com/pl/lokalizacje/polska/lodz](http://basecampstudent.com/pl/lokalizacje/polska/lodz)

### **Student Depot Łódź**

В приватному гуртожитку Student Depot Salsa можна проживати в одному з 267 одномісних та двомісних номерів. Кожен із них повністю мебльований та має ванну кімнату та кухню. Можна там знайти все що необхідно, щоб почуватися як у власній квартирі, а з іншої сторони бути близько зі студентами з цілого світу. У ньому також проживають студенти, котрі навчаються на програмі Erasmus в Лодзі.

Адреса: вул. Wigury 7 B,  
Лодзь 90-301,  
телефон: +48 422071520,  
+48504 469 678,  
електронна пошта: [salsa@studentdepot.pl](mailto:salsa@studentdepot.pl) ,  
години праці офісу 9:00-18:00, пн -пт.



## Оренда квартири

### ■ **OLX, Cumtree, Gratka, Otodom**

Якщо вам не комфортно проживати в гуртожитку, ви завжди можете знайти собі квартиру.

В інтернеті є декілька інтернет сервісів, котрі допоможуть вам у цьому. Найпопулярніші з них це: OLX, Gumtree, Gratka, Otodom. Ви також можете проживати з іншими студентами або наодинці.

### ■ **Види договорів.**

Пам'ятайте, якщо маєте бажання отримати дозвіл на тимчасове перебування з метою навчання, ви повинні мати місце проживання.

Документ, котрий підтверджує наявність місця проживання в Польщі, може бути, наприклад:

- Наявність прописки;
- Договір про оренду приміщення;
- Інший договір, що надає право власності.

### **Види договорів оренди квартири:**

- Звичайна оренда;
- Договір нерегулярної оренди - najem okazjonalny (необхідно відвідати нотаріуса та підписати нотаріальний акт про добровільне подання до виконання рішення);
- Інституційний договір оренди

### **Види платежів:**

- Компенсаційна виплата (платіж власнику квартири за реєстрацію місця проживання -прописка, та встановлення певної суми орендної плати за певний проміжок часу);
- Адміністративний платіж для кооперативу (адміністративний збір, за експлуатацію будинку, за утримання будинку та прибудинкову територію);
- Комунальні платежі;
- Опалення;
- Фінансова застава (Kaucja; максимально 6-кратна орендна плата; гроші на покриття збитків, спричинені руйнуванням квартири у наслідок шкоди).

### **Звичайна оренда:**

Класичний договір, котрий регулює права та обов'язки обох сторін контракту, але не включає інструменти, котрі можуть бути вжиті при виселенні орендаря в певних ситуація (наприклад, заборгованість із виплатами, використання приміщення в спосіб, що не регулюється договором, або надання квартири третім особам у користування або якоїсь частини приміщення). У цьому випадку виселення відбувається за допомогою суду. Укладення договору надає більше прав, але передусім надає відчуття захищеності особі, котра взяла в оренду майно.

### **Договір нерегулярної оренди :**

Це договір оренди квартири, котрий більше захищає власника квартири, ніж у випадку звичайного договору. Під час підписання договору, особа котра знімає квартиру, мусить подати адресу майна, до якого переїде відразу після закінчення дії договору або після розірвання договору. Квартиру можна зняти максимально на 10 років. Орендодавець обов'язково має бути фізичною особою. Договір нерегулярної оренди підписується в присутності державного нотаріуса.

### **Інституційний договір оренди :**

термін оренди може тривати максимально 30 років, а також немає обов'язку подавати в договорі інформацію про додаткову адресу майна, але в свою чергу наймач має обов'язок заздалегідь скласти заяву, в писемній формі, про намір виїзду з квартири і залишити приміщення протягом 14 днів. Цей договір передбачає звичайну письмову форму, але потрібно піти до нотаріуса, оскільки заява від орендаря має бути у формі нотаріального акту.





# 4

## НАВЧАННЯ ПОЛЬСЬКОЇ МОВИ

Якщо ви саме приїхали до Польщі і погано говорите польською мовою або маєте бажання розвинути свої мовні навички, або навіть хочете скласти держаний іспит на сертифікат з польської мови, тоді цей розділ написаний саме для вас.

Польську мову можна вчити в університетах, у приватних школах або на мовних курсах.



■ **Центр Польської Мови для Іноземців Лодзинського Університету** [sjpdc.uni.lodz.pl](http://sjpdc.uni.lodz.pl)

Курси:

- Підготовчі курси до сертифікованого іспиту з польської мови;
- Підготовчий курс до навчання в Польщі;
- Курси польської мови на різних рівнях та з різною інтенсивністю занять.

Контакт:

Адреса: вул. Matejki 21/23,  
Лодзь 90-231,  
телефон: +48 42 635 47 00,  
електронна пошта:  
[sjpdc@uni.lodz.pl](mailto:sjpdc@uni.lodz.pl)

■ **Мовний Центр Лодзинського Політехнічного Університету** [cj.p.lodz.pl/in-english/for-intl-student/polish-courses](http://cj.p.lodz.pl/in-english/for-intl-student/polish-courses)

Студенти, котрі навчаються на програмі Erasmus, можуть відвідувати курси польської мови, де мають до вибору:

- Інтенсивний курс польської мови;
- Інтенсивний курс польської мови;
- Базова польська мова A1;
- Базова польська мова A1+;
- Культура та польська мова;
- Польська мова A2.

Контакт:

Адреса: al. Politechniki 12,  
Лодзь 90-924,  
телефон: +48 42 631 2810,  
електронна пошта:  
[cj@adm.p.lodz.pl](mailto:cj@adm.p.lodz.pl)

■ **Курс польської мови для вишів («POLSKI NA STUDIA») - Академія Соціальних Наук** [multi.san.edu.pl](http://multi.san.edu.pl)

Курси для іноземних російськомовних студентів. Курс готує студентів до іспитів з польської мови і доступний для студентів поза межами Академії Соціальних Наук.

Контакт:

Адреса: вул. Kilińskiego 109, кімната L-15, Лодзь 90-011  
Телефон: +48 780105 780,  
електронна пошта: [multi@san.edu.pl](mailto:multi@san.edu.pl)

■ **Курси польської мови для іноземців - Вища Школа Економіки та Управління в Лодзі** [sweiz.pl/kursy-i-szkolenia](http://sweiz.pl/kursy-i-szkolenia)

Пропозиція:

- Курс 8–ми тижневий;
- Курси на вихідні;
- Літній курс 3 тижневий;
- Курс з посиленням на медичний профіль;
- Курс з посиленням на економічно-лінгвістичний профіль.

Контакт:

Адреса: вул. Narutowicza 86,  
Лодзь 90-139,  
телефон: +48 42 642 30 50,  
електронна пошта:  
[rektorat@swseiz.pl](mailto:rektorat@swseiz.pl)

■ **Курс польської мови для іноземців – Центр Іноземних Мов MLC** [studium.com.pl/jezyki/polish-for-foreigners-](http://studium.com.pl/jezyki/polish-for-foreigners-)

Контакт:

Адреса: алея Kościuszki 59/61,  
Лодзь 90-514, телефон: +48 42 633 34 36,  
електронна пошта:  
[studium@studium.com.pl](mailto:studium@studium.com.pl)

- **Курс польської мови для іноземців в Лодзі – Школа іноземний мов Be Smart**  
[besmartlodz.pl/kurs-jezyka-polskiego](http://besmartlodz.pl/kurs-jezyka-polskiego)

Контакт:  
Адреса: вул. Wapienna 15, 2 поверх,  
Лодзь 91-087,  
телефон: +48 889151137,  
електронна пошта:  
[szkola@besmartlodz.pl](mailto:szkola@besmartlodz.pl)

- **Курси польської мови - POLONUS school**  
[polonuslodz.com/pl/o-nas](http://polonuslodz.com/pl/o-nas)

Контакт:  
Адреса: плац Wolności 12,  
Лодзь 91-415,  
телефон: +48 795 097 302,  
електронна пошта:  
[biuro.polonus-lodz@home.pl](mailto:biuro.polonus-lodz@home.pl)

- **Курс польської мови - Together School**  
[together-school.pl/pl/kursy\\_polskiego\\_w\\_lodzi](http://together-school.pl/pl/kursy_polskiego_w_lodzi)

Контакт:  
адреса: алея Wólczańska 125,  
Лодзь 90-432,  
телефон: +48 730 954 779,  
електронна пошта:  
[biuro@together-school.pl](mailto:biuro@together-school.pl)

- **Курс польської мови для російськомовних «GOWORI.PL»**  
[facebook.com/groups/Goworipl](https://facebook.com/groups/Goworipl)

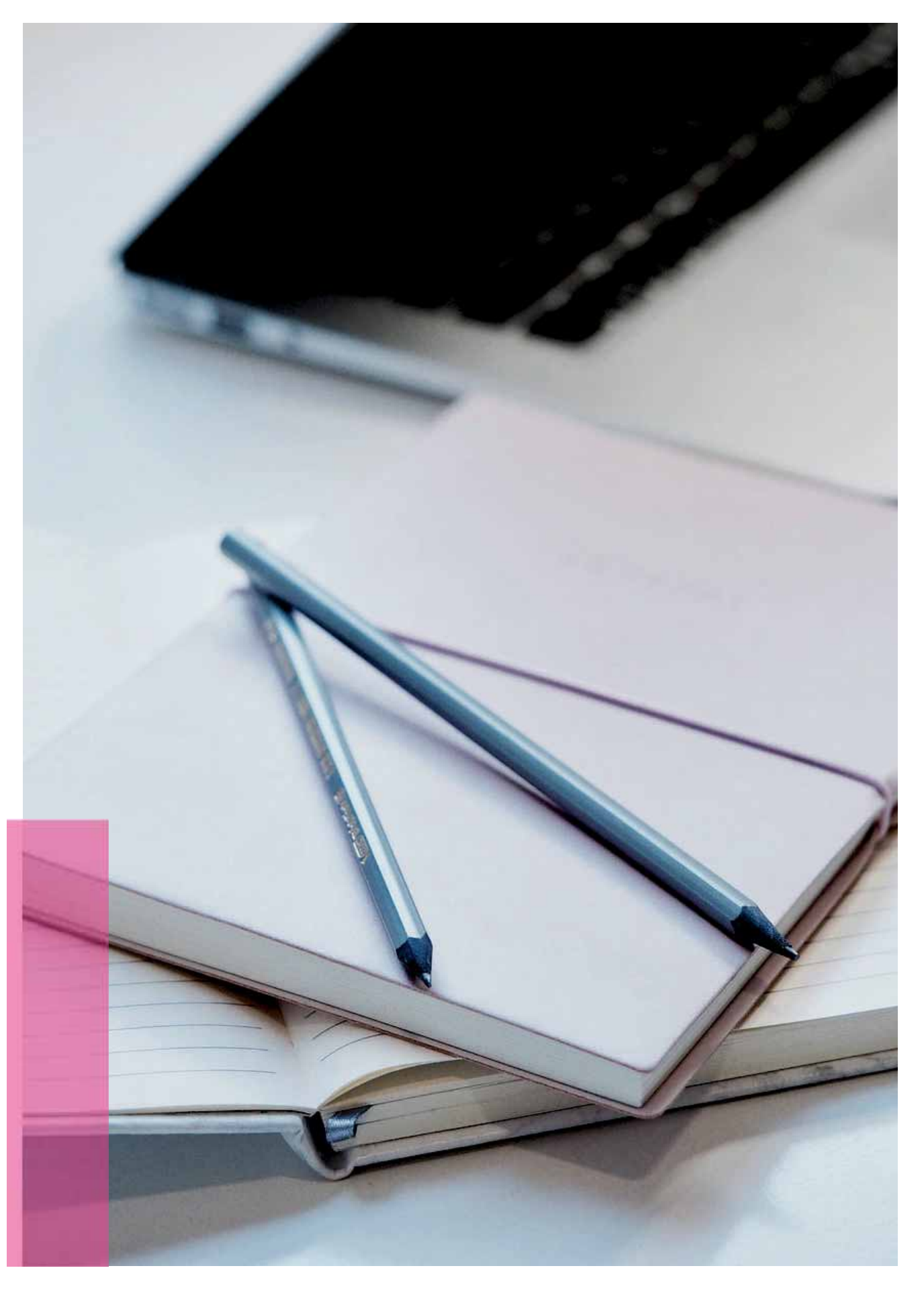
Контакт:  
Адреса: вул. Piotrkowska 65,  
квартира 29, Лодзь 90-422,  
телефон: +48 663 995 285,  
+48 663 994 980,  
електронна пошта:  
[polski@gowori.pl](mailto:polski@gowori.pl)

Пам'ятайте, що при вступі майже всі навчальні заклади вимагають сертифікат, що підтверджує володіння мовою.

Для дорослих та молоді у віці 14-17 років є можливість перевірити рівень компетенцій з мови за допомогою Державного Сертифікованого Іспиту з польської мови. Скласти іспит можуть всі іноземці та громадяни Польщі, котрі постійно проживають за кордоном.

Детальна інформація про сертифікацію польської мови, як іноземної мови, можете знайти на сайті: [certyfikatpolski.pl](http://certyfikatpolski.pl) або на сайті [nawa.gov.pl/jezyk-polski/certyfikacja](http://nawa.gov.pl/jezyk-polski/certyfikacja)

Питання можна відправляти на електронну адресу: [certyfikacja@nawa.gov.pl](mailto:certyfikacja@nawa.gov.pl) або телефоном: + 48 22 390 35 37





# 5

## ДОПОМОГА ДЛЯ СТУДЕНТА

Навчальні заклади пропонують різні види допомоги або підтримки іноземних студентів. Форми підтримки залежать від багатьох факторів, про котрі дізнаєтеся в наступній частині посібника.

**Форми допомоги, що надаються навчальними закладами:**

- Соціальна стипендія;
- Стипендія для осіб з обмеженими можливостями;
- Фінансова допомога;
- Ректорська стипендія.

### ■ Соціальна стипендія

Призначена для студентів, котрі знаходяться в тяжкому матеріальному становищі. Про надання стипендії вирішує ректор за погодженням із студентським самоврядуванням.

Стипендія для осіб з обмеженими можливостями

### ■ Якщо студент має один із зазначених висновків:

- Довідка про інвалідність;
- Довідка про ступінь інвалідності;
- Свідоцтво про віднесення до однієї із категорій інвалідів;
- Довідка від лікаря з Фонду соціального страхування ZUS, про повну непрацездатність, або про нездатність жити самостійно, або про часткову непрацездатність, в такому випадку ви можете подати заяву на отримання цієї стипендії.

### ■ Фінансова допомога

Фінансову допомогу може отримати студент, котрий тимчасово переживає складну життєву ситуацію.

Під складною життєвою ситуацією, що виправдовує надання одноразової фінансової допомоги, варто розуміти сукупність умов (наприклад, матеріальних, родинних, соціальних, медичних), в котрих опинилася родина студента, що спричинюють тимчасові проблеми у задоволенні матеріальних потреб родини. Причинами складної життєвої ситуації студента можуть бути, зокрема, хвороби, інвалідність або смерть члена родини, шкода, заподіяна внаслідок іншої випадкової події (наприклад, пожежа, стихійне лихо, втрата стабільного джерела доходу тощо).

### ■ Ректорська стипендія

Ректорську стипендію можуть отримати студенти, котрі досягнули високих результатів у навчанні, мають наукові досягнення або мистецькі, спортивні досягнення, принаймні на національному рівні. Більше інформації про ректорську стипендію можете отримати у ректора свого навчального закладу.

### ■ Інша фінансова допомога:

- Стипендія, що фінансується місцевим урядом;
- Стипендія за відмінні результати в навчанні та спорті, що фінансуються фізичною особою та юридичною особою, крім державної чи місцевої юридичної особи;
- Стипендія міністра.

Стипендія, що фінансується органами місцевого самоврядування

### Стипендія за програмою «Молодь в Лодзі» (Młodzi w Łodzi)

Інформація за посиланням: [mlodziwlodzi.pl/inicjatywy](http://mlodziwlodzi.pl/inicjatywy) або детальніше написано в розділі програма «Молодь в Лодзі» сторінка 31.

Наукова стипендія Маршала Лодзинської області

Оголошення про набір буде опубліковано в Бюлетені Громадської Інформації Лодзинської області та на сайті [lodzkie.pl/edukacja](http://lodzkie.pl/edukacja). Інформація про набір заяв буде також надіслана до ректорів всіх навчальних закладів на території Лодзинської області.

Відповідно до положень правового регулювання про присудження одноразових наукових стипендій Маршала Лодзинської області, прийнятого постановою № XI1/210/19 Сейму Лодзинської області від 29 жовтня 2019 р.

Одноразова наукова стипендія в категорії «студент» може бути присуджена студентам, котрі навчаються на першому або другому ступені вищої освіти, або на єдиній магістратурі в державному чи недержавному навчальному закладі на території Лодзинської області, незалежно від місця проживання (тому у зв'язку з вищесказаним заяву на стипендію можуть подати також іноземці, котрі навчаються в вищих навчальних закладах в межах Лодзинської області).

На одноразову наукову стипендію в категорії «студент», можуть також подавати заяви студенти спеціальностей, віднесених до певних наукових дисциплін. Наукові дисципліни, яких стосується конкурс у даному році, будуть оголошені Радою Лодзинської області в оголошенні про набір заяв.

Ректори та проректори навчальних закладів, мають право подавати заяви на одноразову стипендію, котра надається Маршалом Лодзинської області, в науковій категорії студент.

Кожен навчальний заклад може подати до дванадцяти заяв на отримання стипендії.

Детальна інформація про стипендії доступна за посиланням на сайті: [lodzkie.pl/edukacja/konkursy/stypendia/content/560-stypendia-naukowe](http://lodzkie.pl/edukacja/konkursy/stypendia/content/560-stypendia-naukowe), де в оголошенні про набір заяв буде опубліковано Положення, зразок заяви на стипендію та будуть подані дані контактних осіб.

### **Стипендія за досягнення результатів в навчанні або в спорті фінансується фізичною особою або юридичною особою, що не є державною юридичною особою чи місцевого самоврядування.**

Стипендія за досягнення хороших результатів в навчанні може бути надана студенту фізичною чи юридичною особою, що не є державною юридичною особою чи місцевого самоврядування.

Ці органи також можуть надати стипендію за досягнення в спорті. Такі стипендії можуть виділяти неурядові організації, приватні особи (наприклад, меценати) та приватні організації (наприклад, компанії). Інформацію про процедуру можна знайти на сайтах суб'єктів, що надають стипендії.

### **Стипендія Міністра**

На цю стипендію може претендувати студент, який відрізняється значними науковими та мистецькими досягненнями, що пов'язані з навчанням або досягненнями в спорті. Заяви на стипендію для студентів подають ректори навчальних закладів. Стипендія міністра доступна для студентів бакалаврату, магістратури та єдиної магістратури, але не надається студентам, якщо минуло 6 років з моменту початку навчання або якщо він має професійне звання.

До значних досягнень студента належить, наприклад, авторство або співавторство наукової монографії або розділу в монографії, значна участь в науково-дослідницьких проєктах з високим рівнем інновацій, що реалізуються навчальним закладом, значна участь у створенні аудіовізуального твору.

**Пам'ятайте!** Студенти іноземці можуть подавати заяви на отримання фінансової допомоги з державного бюджету, тобто соціальні стипендії та студентський кредит, котрі:

- Мають дозвіл на постійне проживання або є довгостроковими резидентами ЄС;
- Мають дозвіл на тимчасове перебування у зв'язку з обставинами, зазначеними в статті 159 абзац 11 u b та стаття 186 абзац 1 пункт 31 u b 4 Закону про іноземців;
- Мають статус біженця наданому в Польщі або користуються тимчасовою охороною або додатковим захистом на території Польщі;
- Мають сертифікат, котрій посвідчує знання польської мови як іноземної, принаймні на рівні володіння С1;
- Мають Карту Поляка або висновок, що підтверджує польське походження;
- Перебувають у шлюбі з висхідним або нащадком польських громадян, які проживають на території Польщі.

Крім стипендій, навчальні заклади організують різні програми підтримки студентів.



## Лодзинський Університет

### ■ Наставницький проєкт

[absolwent.uni.lodz.pl/program-absolwent-vip/mentoring](http://absolwent.uni.lodz.pl/program-absolwent-vip/mentoring)

Щоб залучити до процесу розвитку кар'єри найталановитіших студентів, абсолювенти виконують роль наставників та експертів. Вони діляться знаннями та досвідом, вказують тенденції та напрямки, та підтримують студентів. В результаті співпраці студенти отримують не лише знання, а й навички.

### ■ Карта абсолювента

[absolwent.uni.lodz.pl/karta-absolwenta](http://absolwent.uni.lodz.pl/karta-absolwenta)

Картка містить знижки на послуги та товари партнерів, а також пропозицію Університету Лодзі щодо навчання для підвищення кваліфікації, доступу до ресурсів Бібліотеки Університету Лодзі або Центру Фізичного Виховання та Спорту.

### ■ Студентські гранти в дослідженнях

[uni.lodz.pl/strona/szczegoly/studenckie-granty](http://uni.lodz.pl/strona/szczegoly/studenckie-granty)

Лодзинський університет підтримує своїх студентів у реалізації унікальних дослідницьких проєктів.

### ■ Знижки на культуру

[kultura.uni.lodz.pl](http://kultura.uni.lodz.pl)

Університет пропонує студентам та працівникам купони на знижки на культурні заходи.

#### ■ **Центр Академічної Підтримки**

bonipu.uni.lodz.pl

Центр академічної підтримки прагне вирівняти освітні можливості. Крім того, він підтримує та надає допомогу в академічних питаннях та діяльності в академічному середовищі, а також надає психологічну підтримку.



### **Лодзинський Політехнічний Університет**

#### ■ **Інкубатор інновацій**

Університет популяризує наукові досягнення, посилює співпрацю між наукою та економічним середовищем.

#### ■ **Міждисциплінарна Школа Інновацій (Interdyscyplinarna Szkoła Innowacji - ISI)**

Міждисциплінарна Школа Інновацій (ISI) займається популяризацією досягнень, та становлення співпраці між наукою та економікою.

Діє з точки зору організації та навчання.

#### ■ **Центр Співпраці з Економікою, Інновації та Трансфером Технологій**

Центр надає консультації щодо захисту інтелектуальної власності та професійних питань. Він також займається системою комерціалізації знань та академічним підприємництвом.

#### ■ **Центр обслуговування проєктів**

Центр пропонує поради, що стосуються проєктів, контроль над ними, їх реалізація, надає інформацію про програми та можливості на різних рівнях, оцінку документації та можливостей проєктів.



### **Музична Академія імені Гражини і Кейстута Бацевичів**

#### ■ **Майстер-класи**

Цілолітні та літні курси, які дозволять вам розширити свої вміння та знання під керівництвом педагогів.



### **Медичний Університет**

#### ■ **Управління Науки, Стратегії та Розвитку**

Управління займається питаннями проєктів, інвестиційними питаннями та міжнародною співпрацею.

#### ■ **Центр інновацій та трансферу технологій**

Центр займається захистом інтелектуальної власності, продаванням прав, видача ліцензій та фірм spin-off та spin-out.





## Школа Кіно в Лодзі

### ■ Гранти

Позабюджетна секція займається збором коштів на культурні, освітні та дослідницькі проекти. Підтримує вчених та співробітників в отриманні фінансування для проектної діяльності.

### ■ Міждисциплінарний Дослідницький Центр

Створений для реалізації дослідницьких, наукових та навчальних ініціатив. Ініціює та керує проектами для зустрічей та обміну.

### ■ Лабораторія візуальної Нарації

Програма спрямована на підтримку та створення експериментальних художніх творів із використанням новітніх технологічних досягнень, таких як Віртуальна реальність, Доповнена реальність або добре вже відома, але не повністю використана - стереоскопія. Лабораторія насамперед має досліджувати нові явища у візуальному мистецтві, а також бути каталізатором для творців. Розвиток кінематографії VR, AR або стереоскопічної кінематографії має одну мету: повне занурення глядача у твір і перетворення його не тільки на пасивного спостерігача, але навіть на учасника подій.

### ■ Дистрибуція та Ліцензії

Надає ліцензії на публічні покази, публікації, мовлення на телебаченні та використання кадрів та фрагментів з фільмів.



## Програма Молодь в Лодзі

### ■ mlodziwlodzi.pl

Програма Молодь в Лодзі була створена для заохочення молодих людей пов'язати своє майбутнє з містом Лодзь, підтримки кар'єрного росту студентів Лодзі та забезпечення місцевих підприємців та потенційних інвесторів висококваліфікованими кадрами. Програма реалізується Управлінням Економічного Розвитку та Міжнародної Співпраці Мерії Міста Лодзь, котра у співпраці з найбільшими університетами Лодзі та провідними роботодавцями, реалізує наведені нижче ініціативи.

### ■ Стипендії від роботодавців

Кращі студенти лодзинських університетів, обрані роботодавцями, можуть подати заявку на одну зі стипендій, що фінансуються лодзинськими компаніями - Партнерами програми «Молодь в Лодзі». Студенти також можуть подати заявку на відшкодування витрат на проживання в студентському гуртожитку або на участь у безкоштовних мовних курсах чи ІТ-курсах. Щоб отримати стипендію, достатньо бути студентом одного з вибраних роботодавцями спеціальностей, мати середній бал за останні два семестри вище 4,0 (часами навіть менше), відповідати іншим вимогам, зазначеним Засновником у регламенті, та заповнити електронну заявку на стипендію протягом періоду зарахування на програму.

### ■ Стажування та практика

[praktyki.lodz.pl](http://praktyki.lodz.pl)

Програма професійної практики та стажування (включаючи літню практику) призначена для студентів або випускників навчальних закладів Лодзі, які хочуть отримати професійний досвід в найкращих компаніях Лодзі. Користування послугами сервісу є абсолютно безкоштовне. Сервіс дозволяє студентам та випускникам створити свій профіль із основними персональними даними та інформацією про університет, галузь та рік навчання, навички та набутий професійний досвід. Завдяки інтернет-сервісу ви можете швидко подавати заявки на обрані пропозиції стажу та практик, шукати пропозиції стажу та практик у галузі, яка вас цікавить, та переглядати профілі роботодавців. Якщо під час реєстрації виберете опцію повідомлень про поточні пропозиції практик та стажування, будете отримувати цікаву інформацію на вказану вами електронну адресу.

### ■ Безкоштовні курси

[mlodziwlodzi.pl/szkolenia](http://mlodziwlodzi.pl/szkolenia)

На веб-сайті ви можете знайти пропозиції курсів, організовані партнерами програми - організаціями та фірмами. Завдяки безкоштовному навчанню ви можете розширити свої знання та розвинути такі навички, як спілкування, самопрезентація, керування проектами, робота в команді та багато інших, які цінуються на ринку праці. На сьогодні вже організовано понад 600 курсів, і ними скористались майже 8500 людей. Курси відкриті для студентів лодзинських університетів та випускників до 2 місяців після закінчення навчання.

### ■ Конкурс на стартап

[startup.lodz.pl](http://startup.lodz.pl)

Ідея Конкурсу полягає в тому, щоб пов'язати людей з інноваційними проектами (на ранній стадії розвитку), як і науковими, технологічними, так і творчими / мистецькими, з потенційними підрядниками та інвесторами. Конкурс - це простір для спілкування молодого та зрілого бізнесу, та шанс здобути капітал для створення або розвитку фірми. Під час конкурсу учасники матимуть відкритий доступ до більш досвідчених підприємців, успіхи яких є запорукою навичок, знань та багатства соціальних відносин (наставництво). Ви можете отримати практичні знання про те, як перевтілити інноваційну ідею на мову бізнесу (семінари). Учасники познайомляться з новими підприємцями, котрі тільки розвиваються, а також познайомляться з досвідченими менеджерами (networking). Учасники мають можливість поговорити з інвестором (vc speed dating), вони можуть розраховувати на підтримку в просуванні проекту в національному та міжнародному масштабі.

У цьогогорічному конкурсі сума нагород фінансових, матеріальних та сервісних перевищує 200 000 злотих.

До цього часу було організовано одинадцять видань конкурсу, це понад 1500 заявок, 700 проектів, охоплених підтримкою, та понад 250 компаній, що працюють в результаті участі в конкурсі.

### ■ Відвідування компаній

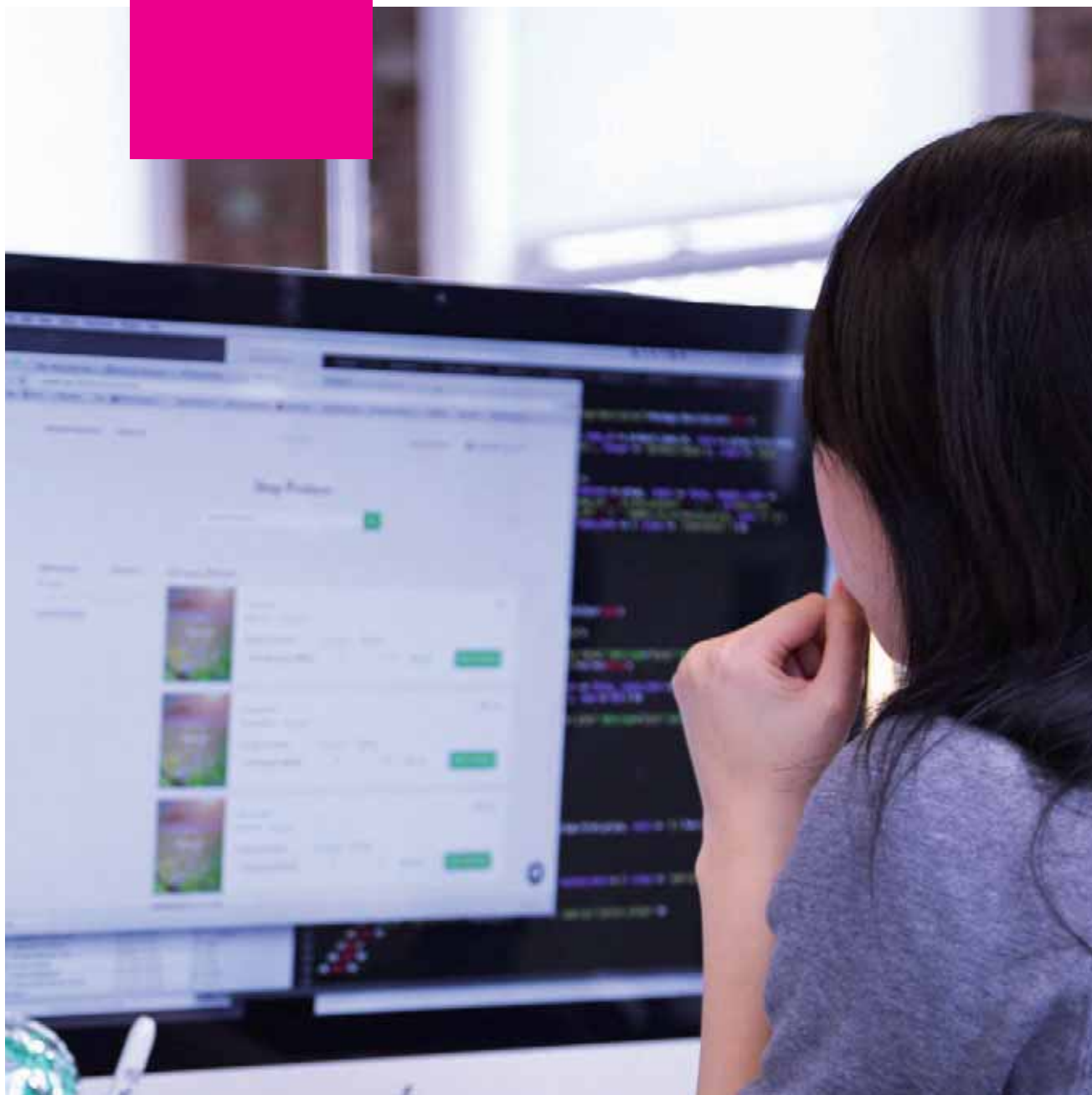
В рамках програми «Молодь у Лодзі» проводиться серія візитів до Лодзинських роботодавців під гаслом «Знайомтесь з Лодзинськими роботодавцями!». Студенти мають можливість відвідати компанію / заклад та отримати інформацію, між іншого, про можливості працевлаштування або процес набору на роботу. Понад 1900 студентів скористались цією нагодою.

### ■ **Дисконтна картка Молодь в Лодзі**

[mlozizwlozdi.pl/karta-rabatowa](http://mlozizwlozdi.pl/karta-rabatowa)

Картка призначена для студентів Лодзинських вищих навчальних закладів та випускників лодзинських шкіл, котрі зараховані до програми Mi100 Талантів (Mia100 Talentów). Картка дає право її власнику отримувати знижки на товари та послуги, пропонувані партнерами. В рамках дисконтної картки свою пропозицію надають 116 партнерів: театри, мовні школи, школи танців, автошколи, фітнес-клуби, розважальні центри та ресторани/заклади харчування. Картка видається безкоштовно. Щоб отримати дисконтну картку, студенти повинні зареєструватися на веб-сайті та підтвердити свою особу за допомогою студентського посвідчення при отриманні картки.

З 2020 року картку можна буде завантажити у мобільному додатку.





# 6

## Поліцеальні школи

Поліцеальні школи - це тип шкіл в польській освітній системі, призначений для випускників середніх шкіл. Щоб бути зарахованим до поліцеальної школи, обов'язково потрібно мати середню освіту, але не вимагається підтвердження зовнішньої атестації (*matura*).

Існують державні та недержавні поліцеальні школи, навчання триває, як правило, два роки тобто чотири семестри.

## Перебування в Польщі на основі навчання в поліцеальній школі

Якщо ви вирішили навчатись в поліцеальній школі, ви можете розраховувати на отримання дозволу або тимчасового проживання. Але зверніть увагу, що термін побиту триває до 1 року. Тимчасове перебування надається іноземцю, який доведе, що існують інші обставини, ніж зазначені у Законі про іноземців, що виправдовують його перебування в Польщі на термін довший ніж 3 місяці.

### Необхідні документи:

- Заява;
- Чотири фотографії (35 мм x 45 мм, неушкоджені, кольорові, чіткі, зроблені в терміні останніх 6 місяців до дати подання заяви);
- Ксерокопію дійсного проїзного документу (оригінал потрібно показати для підтвердження).
- Документи, що підтверджують обставини, зазначені у заяві:
- Документи, що підтверджують наявність обставин, інших ніж ті, що зазначені в положеннях закону, що виправдовують перебування іноземця в Польщі протягом періоду, що перевищує 3 місяці (довідка зі школи);
- Документи, що підтверджують наявність медичного страхування;
- Документи, що підтверджують, що Ви маєте джерело стабільного та регулярного доходу, достатнього для покриття витрат на проживання власних та утримання членів сім'ї, що знаходяться на вашому утриманню, або підтвердження балансу;
- Документ, що підтверджує наявність забезпеченого місця проживання.

### Місце подання заяви:

Документи слід подавати в офісі Відділу з Питань Громадян та Іноземців, котрий знаходиться в Лодзі за адресою вул. Piotrkowska 103, вікна від № 5 до № 8 (1 поверх) за попереднім резервуванням візиту на веб-сайті: [rezerwacje.lodzkie.eu](http://rezerwacje.lodzkie.eu) у наступні години: пн, чт, пт: 8:30-14:30, вт: 10:00-17:00

У разі подання документів до приймального офісу Департаменту іноземців, працівник встановлює дату візиту для заповнення формальних недоліків в заяві та зняття відбитків пальців.

У разі надіслання заяви за допомогою польського поштового відділення, термін для заповнення формальних недоліків в заяві, включаючи зняття відбитків пальців, зазначається у повістці, надісланій іноземцю поштою.

### Плата:

Податковий збір 340 злотих на рахунок:

Мерії Міста Лодзь

Cetin Noble Bank S.A. в Катовіце, II Відділення Лодзь

081560 0013 2025 03055133 0016

Оплата за видачу карти побиту 50 злотих на рахунок:  
Лодзинська Обласна Адміністрація в Лодзі NBP O/O ЛОДЗЬ  
88101013710097 00223100 0000

#### **Час врегулювання справи:**

У зв'язку з обов'язковим запитом про надання інформації до Начальника Відділення Прикордонної Служби, до коменданта обласної Поліції, керівника Агентства Внутрішньої Безпеки, а також, за потреби, до консула чи інших органів влади, чи може в'їзд іноземця на територію Польщі та його перебування на цій території, становити загрозу для оборони або для державної безпеки або охорони громадської безпеки та порядку, ці органи зобов'язані надати вищезазначену інформацію протягом 30 днів з моменту отримання запиту, рішення про надання дозволу буде видано лише через 1 місяць з моменту початку процедури.

#### **СПИСОК ВИЩИХ ШКІЛ**



Якщо ви хочете отримати практичні знання за короткий час, ви можете продовжувати навчання в поліцеальній школі. Навчання в поліцеальній школі триває рік-два, залежно від спеціальності.

#### **Центр Науки та Бізнесу «ŻAK»**

lodz.zak.edu.pl

Контактні дані:

Адреса:

вул. Piotrkowska 278,

Лодзь 90-001,

телефон: +48 42 683 4412,

+48 42 683 4413

#### **Академія Лідерів Поліцеальна Школа Тренерів та Менеджерів та Терапевтичної Психології**

akademialiderow.pl

Адреса:

вул. Одуїса 6/3, Лодзь 93-150

Контактні дані:

телефон +48 42 682 07 49

#### **Академія Медичний Техніків та Підготовка Кадрів**

psf.edu.pl

адреса: вул. Żubardzka 26,

Лодзь 91-022

контакт: телефон +48 42 659 50 65,

+48 607146 801

електронна пошта:

psf.sekretariat@interia.pl

sekretariat@psf.edu.pl

#### **Атут (Atut)**

atutzkola.pl

контакт: телефон +48 801 00 23 23,

електронна пошта:

atut@atutzkola.pl

#### **Академія Медичний Техніків та Підготовка Кадрів**

psf.edu.pl

адреса: вул. Żubardzka 26, Лодзь 91-022

контакт: телефон +48 42 659 50 65,

+48 607146 801

електронна пошта:

psf.sekretariat@interia.pl sekretariat@psf.edu.pl

**СКК (СКК)**

skk.pl/szkoly/szkoly-policealne/lodz  
адреса: вул. Rewolucji 1905 r. 65,  
Лодзь 90-222  
контакт: телефон +48 791 499 600,  
+48 601 330155,  
електронна пошта:  
odz@skk.pl

**Школи Інноваційної Освіти**

lodz.sei.edu.pl  
Адреса: вул. Rewolucji 1905 r. 52,  
Лодзь 90-213  
Контакт: телефон +48 42 6315 920

**Поліцейська Економічно  
-Адміністративно-Юридична Школа**

piontek.edu.pl  
Адреса: вул. Czajkowskiego 14,  
Лодзь 92-511  
Контакт: телефон +48 42 672 74 90,  
електронна пошта:  
szkola@piontek.edu.pl

**Cosinus**

cosinus.pl/lodz  
Адреса: вул. Kościuszki 49/51,  
Лодзь 90-514  
Контакт: телефон +48 42 632 52 20,  
+48 798 4010 50,  
електронна пошта:  
lodz@cosinus.pl та pytania@cosinus.pl

**Поліцейська Медична Школа**

szkolamedyczna.edu.pl  
Адреса: вул. Wileńska 53/55,  
Лодзь 94-011  
Контакт: телефон +48 42 674 69 88,  
електронна пошта:  
szkola@szkolamedyczna.edu.pl

**Центр Освіти та Особистого Розвитку  
CEIRO**

ceiro.com.pl  
Адреса: вул. Piłsudskiego 135,  
Лодзь 92-318  
Контакт: телефон +48 695 740 658,  
+48 668 444 502,  
електронна пошта:  
ceiro@ceiro.com.pl

**Академія Здоров'я**

akademia-zdrowia.pl/lodz/  
адреса: вул. Jana Kilińskiego 21,  
Лодзь 90-205  
Контакт: телефон +48 42 255 77 00,  
+48 42 255 77 01, +48 42 255 77,  
електронна пошта: I  
odz@akademia-zdrowia.pl

**Школа Косметична**

szkolakosmetyczna.com.pl  
Адреса: вул. Wileńska 53/55, Лодзь 94-011  
Контакт: телефон +48 42 674 69 88,  
електронна пошта:  
rekrutacja@szkolakosmetyczna.com.pl та  
szkola@szkolakosmetyczna.com.pl

**Поліцейська Школа Самоврядування**

cku-lodz.edu.pl  
Адреса: вул. Wielkopolska 70/72,  
Лодзь 91-029  
Контакт: телефон +48 42 651 69 93,  
електронна пошта:  
sekretariat@cku-lodz.edu.pl

**Поліцейська Соціальна Заочна Школа  
Оптична**

szs.spoleczna.pl  
Адреса: вул. Корсіньського 5/11,  
Лодзь 90-242  
Контакт: телефон +48426785675;  
+48505082407,  
електронна пошта:  
szkolaoptyczna@spoleczna.pl

**Поліцейська Школа для Дорослих**

cez.lodz.pl  
Адреса: вул. Stefana Żeromskiego 115,  
Лодзь 90-737  
Контакт: телефон +48426849195 та  
+48510160102,  
електронна пошта:  
sekretariat.cku@cez.lodz.pl



# 7

## СТАЖ, ПРАКТИКА ТА ПРАЦЯ

Отримання освіти є важливим спектром, особливо для осіб, котрі хочуть влаштуватися на гідну, добре оплачувану роботу. Однак роботодавці часто чекають на особу не лише зі знаннями, а й з навичками, саме тому практики та стажі - це відмінна можливість отримати необхідний досвід.

### Стаж практика

Пропозиції щодо практики та стажу можна знайти на веб-сайті [praktyki.lodz.pl](http://praktyki.lodz.pl) Програма розрахована на студентів та випускників вищих навчальних закладів Лодзі та на роботодавців з Лодзі та околиць, які шукають найкращих практикантів та стажистів. Інтернет-сервіс дає можливість знайти фірму, де ви зможете пройти стажування або практику. Також там знайдемо поради щодо створення резюме та мотиваційних листів.

Контакт:

Електронна пошта: [praktyki@praktyki.lodz.pl](mailto:praktyki@praktyki.lodz.pl)  
телефон: +48 42 638 59 39, +48 42 638 55 48



## Програми Обміну Студентами

### ■ Erasmus

erasmus.org.pl

Erasmus підтримує співпрацю між вищими навчальними закладами, забезпечує поїздки закордон, просуває мобільності працівників та створює можливості для участі в різних програмах.

### ■ Most

most.amu.edu.pl

MOST - це програма мобільності студентів та докторантів, яка дозволяє навчатися в іншому польському університеті протягом семестру або навіть протягом року.

### ■ Ceerpus

ceerpus.info

CEEPUS - Центральноевропейська Програма Обміну між Університетами, спрямована на підтримку академічного обміну. Програма дає змогу вдосконалити професійні навички студентів та викладачів академічних дисциплін, а також розвиває контакти між сторонами Угоди.

### Увага:

Студент денної форми навчання не потребує дозволу на роботу. Перебування на основі навчання дає право створити одноосібну підприємницьку діяльність (фірму)!

Праця

## Праця

Виконання роботи згідно з законом є дуже важливим фактором як з точки зору іноземця, так і суб'єкта, який доручає йому виконання роботи. Іноземець, який виконує роботу, що суперечить положенням закону, може бути покараний штрафом не менше ніж 1000 злотих і буде винесено рішення, що зобов'язує його повернутися до своєї країни.

**Увага!** Студент денної форми навчання не потребує дозволу на роботу. Детальніше про роботу ви можете дізнатись у "Посібнику для іноземців. Залишайтеся в Лодзі. Том 3" на сторінці 14.

Перебування на основі навчання надає право створити одноосібну підприємницьку діяльність (фірму)!

Ця тема детально описана в "Посібнику для іноземців. Залишайтеся в Лодзі. Том 3" на сторінці 36.



# 8

## ТИМЧАСОВЕ ПЕРЕБУВАННЯ НА ОСНОВІ НАВЧАННЯ

Дозвіл на тимчасове проживання надається тоді, коли метою перебування іноземця на території Польщі є навчання на бакалавраті, навчання на магістратурі або єдиній магістратурі або на докторантурі. Вищезгаданий дозвіл також надається іноземцю, який має намір пройти підготовчий курс для навчання в вищих навчальних закладах польською мовою.

Вищезгаданий дозвіл надається, якщо обставини, що є підставою для подання заяви на цей дозвіл, виправдовують перебування іноземця на території Польщі протягом періоду, що перевищує 3 місяці.

**Як подати заявку:**

- Ви можете подати заявку, зарезервувавши візит на сайті [www.rezerwacje.lodzkie.eu](http://www.rezerwacje.lodzkie.eu)
- якщо ліміт місць в електронній системі бронювання вичерпаний, ви можете подати заяву особисто в офісі Мерії:
- Відділ з Питань Громадян та Іноземців вул. Piotrkowska 103, III поверх, кімната 26 у понеділок, четвер, п'ятницю з 8:30 до 14:30 та у вівторок з 10:00 до 7:00, ви також можете надіслати заяву поштою на адресу: Лодзинська Обласна Адміністрація в Лодзі Відділ з питань громадян та іноземців вул. Piotrkowska 103,
- Лодзь 90-425. Увага: Заява повинна бути подана не пізніше останнього дня легального перебування в Польщі.

**Необхідні документи:**

заява, заповнена відповідно до вказівок, та одна ксерокопія заповненої заяви; чотири фотографії (зроблені за останні 6 місяців до дати подання заяви, неушкоджені, кольорові, чіткі, розміри 35 мм x 45 мм); ксерокопію дійсного проїзного документу (оригінал потрібно показати для підтвердження); підтвердження сплати податкового збору.

**Додаткові документи, що підтверджують обставини, зазначені у заяві:**

довідка від навчальної організації про зарахування на навчання або про продовження навчання; підтвердження оплати за навчання, якщо ви поступили або продовжуєте навчання на платній основі або підтвердження звільнення від плати за навчання; медичне страхування;

документи, що підтверджують достатні фінансові ресурси для покриття витрат на проживання та повернення до країни походження або за житло, або витрати на транзит до третьої країни.

**Мінімальна сума фінансових ресурсів, необхідних для покриття витрат на життя, становить:**

- 701 злотих за кожен місяць проживання для однієї людини;
- 528 злотих на особу для іноземця, який веде спільне домогосподарство.
- Виказ витрат на проживання на території Польщі за формою, що додається до заяви.

**Термін вирішення справи:**

Якщо ви до заяви складете всі необхідні документи, що обґрунтовують вашу заяву на отримання дозволу на тимчасове проживання з метою навчання, рішення видається протягом 60 днів з дати їх подання.

**Отримання карти побиту:**

Якщо ви вже отримали позитивне рішення про тимчасове перебування, для отримання карти побиту необхідно пред'явити підтвердження оплати за карту побиту. Пам'ятайте, що ви можете забрати карту побиту тільки особисто:

- Відділ з Питань Громадян та Іноземців

Лодзь, вул. Piotrkowska 103, перший поверх, вікно № 4

Понеділок, середа, четвер та п'ятниця 8:30 - 14:30 вівторок 10:00 - 17:00

**Оплата:**

Податковий збір 340 злотих сплата на рахунок:

Мерія Міста Лодзь

Cetin Noble Bank S.A. в Катовіце, II Відділення Лодзь

081560 0013 2025 0305 5133 0016

Оплата за видачу карти побиту 25 злотих на рахунок:

Лодзинська Обласна Адміністрація в Лодзі NBP O/O ЛОДЗЬ

88101013710097 00223100 0000

Ви можете відібрати картку побиту лише особисто, пред'явивши підтвердження оплати!



# 9

## СТРАХУВАННЯ СТУДЕНТА ТА ДОКТОРАНТА

Студенти та докторанти, що мають дійсну Карту Поляка, так само як і особи, які мають документ, що підтверджує польське походження у значенні положень закону про репатріацію, можуть скористатися медичною допомогою на тих самих умовах, що й польські студенти та докторанти - якщо ви студент чи докторант і маєте польське походження, ви повинні застрахуватися, але ваш університет буде сплачувати за вас внески.

Студенти-іноземці з-за меж ЄС страхуються у Польщі, укладаючи договір добровільного медичного страхування з відповідною філією Національного Фонду Охорони Здоров'я та самостійно оплачують собі щомісячної страхові внески.

Від страхового внеску за листопад 2018 року для іноземців, які є студентами з-за меж ЄС, та іноземців, які є священнослужителями з-за меж ЄС, або особи з-за меж ЄС, які проходять адаптаційне стажування, або курс польської мови, або підготовчі курси для подальшого навчання польською мовою, базою для вирахування внеску становить 620 злотих, а сума страхового внеску - 55,80 злотих щомісяця.

Для волонтерів базою для вирахування внеску становить 2250 злотих (мінімальна заробітна плата), а страховий внесок складає 202,50 злотих щомісяця.

З 1 січня 2018 року внесок на добровільне медичне страхування сплачується на рахунок Фонду Національно Страхування ZUS, після отримання номера індивідуального рахунку.



# 10

## ПУБЛІЧНИЙ ТРАНСПОРТ

Для полегшення пересування містом, Лодзь пропонує широкі можливості в пересуванні. Ви можете подорожувати містом на автобусах, трамваях або скутерах.



## міський транспорт

Є денні лінії - трамвайні та автобусні лінії, та нічні автобусні лінії. Варто зазначити, що розклад руху громадського транспорту відрізняється в будні та вихідні дні, а квитки мають тимчасовий характер. Розклад руху можна знайти на сайті: [mpk.lodz.pl/rozkłady/linie.jsplubjakdojade.pl/lodz/rozkład-jazdy](http://mpk.lodz.pl/rozkłady/linie.jsplubjakdojade.pl/lodz/rozkład-jazdy)

## міські скутери

Лодзь також пропонує можливість взяти напрокат скутери для швидкого пересування містом. Жителі Лодзі та туристи можуть користуватися двома системами - [Blinkee.city](http://Blinkee.city) та [Hop.city](http://Hop.city).

[Blinkee.city](http://Blinkee.city): [blinkee.city/pl](http://blinkee.city/pl) хвилина пересування на скутері коштує 0,69 злотих, але для студентів ціна нижча і становить 0,59 злотих.

[Hop.city](http://Hop.city): [hop.city/lodz](http://hop.city/lodz) хвилина коштує 0,49 злотих, але можна орендувати місячний абонемент за 89 злотих на місяць. За міський щомісячний абонемент ціна становить 59 злотих.





11

## КУЛЬТУРА

Багатим та актуальним джерелом інформації про культурні події в Лодзі є веб-сайт Мерії Міста, доступний польською, англійською та українською мовами: [uml.lodz.pl/czas-wolny](http://uml.lodz.pl/czas-wolny)

Корисним може бути календар подій, в якому ви можете перевірити, які концерти, виставки, культурні зустрічі відбуватимуться в конкретний день: [uml.lodz.pl/kalendarz-wydarzen/](http://uml.lodz.pl/kalendarz-wydarzen/)

Знижки та безкоштовний вхід до музеїв та театрів Лодзі: [uml.lodz.pl/kultura/instytucje-kultury#nizki-i-bezplatne-wejscia](http://uml.lodz.pl/kultura/instytucje-kultury#nizki-i-bezplatne-wejscia)



Lodz.pl



miasto\_lodz



kochamLodz



[ratusz.pl/1061011/lozd/urzd-gminy](http://ratusz.pl/1061011/lozd/urzd-gminy)





## неробочі дні

- 1 січня – Новий Рік
- 6 січня – Свято Трьох Королів
- Перший день Великодня (рухоме свято)
- Другий день Великодня (тобто Великодній понеділок, рухоме свято)
- 1 травня – Державне свято
- 3 травня - Державне свято 3 травня
- Перший день Зелених свят (рухоме свято, але завжди в неділю)
- День Тіла Божого (рухоме свято, припадає на четвер)
- 15 серпня - Успіння Пресвятої Богородиці
- 1 листопада - Всіх Святих
- 11 листопада - День Незалежності
- 25 грудня - перший день Різдва
- 26 грудня - другий день Різдва



## культура для іноземців

Лодзь вважається містом чотирьох культур. У XIX столітті відбувся величезний розвиток Лодзі, пов'язаний з текстильною промисловістю. До Лодзі приїжджали нові мешканці, які шукали роботу. У 1815 р. в Лодзі проживало менше 1000 чоловік, у 1915 р. було вже 600 000 жителів (у 600 разів більше!). У Лодзь прибули не лише поляки, а й іммігранти з різних куточків Європи. Нові мешканці принесли із собою різні релігії та звичаї. Окрім поляків, значну частину населення становили євреї, які приїжджали в Лодзь не лише з інших польських міст, а й з-за кордону. До Лодзі були привезені кваліфіковані фахівці, переважно з Німеччини. Серед жителів з'явилися також і росіяни.

В даний час майже 1/5 жителів Лодзі - іноземці, переважно з-за східного кордону. Місто вживає різних заходів, щоб допомогти їм інтегруватися та пізнати Лодзь.

## фестивалі та мультикультурні заходи

### ■ Фестиваль 4 культур

Фестиваль «Лодзь чотирьох культур» проводиться з 2010 року. Він орієнтований на дуже широку аудиторію різного віку. Назва фестивалю стосується чотирьох культур, які вплинули на історію Лодзі: німецької, єврейської, польської та російської. Ідея народилася внаслідок історичного діалогу культур, що тривав у Лодзі протягом багатьох десятиліть.

[4kultury.pl](http://4kultury.pl)

### ■ Міжнародний фестиваль молодіжної творчості "Народні натхнення"

організатор: Фундація Просування та Підтримки Творчості (Fundacja Promocji i Wspierania Twórczości Convivo), термін: липень, [folkoweinspiracje.pl](http://folkoweinspiracje.pl)

### ■ Міжнародні Фольклорні Майстер-класи

організатор: Відзевський Дім Культури, Центр Молодіжної Культури  
термін: 30.06-10.07.

[wdk.pl/index.php/glowne-impresy/miedzynarodowe-warsztaty-folklorystyczne](http://wdk.pl/index.php/glowne-impresy/miedzynarodowe-warsztaty-folklorystyczne)

## інші фестивалі та найцікавіші культурні події в Лодзі

### ■ Свято Лодзі

Кілька сотень тисяч людей святкують день народження Лодзі. Жителі Лодзі та гості з усієї Польщі веселяться на численних концертах на вулиці Пьотрковська. У попередніх святкуваннях тішилися попитом численні прогулянки, фестивалі, покази, святкування в аквапарку. Лодзь не забуває про своїх нових мешканців. У 2019 році кілька тисяч українців розважились на концерті Kozak System.

Наступний День народження Лодзі відбудеться з 24 по 25 липня 2021 року.

### ■ Фестиваль світла в Лодзі

Вже від 2011 року Light.Move.Festival протягом трьох жовтневих вечорів змінюється образ центру міста Лодзь. Вулиці, площі та парки прокидаються, осяяні різноманітним фарб, оживають динамічною грою вогнів, і перш за все - вони зачаровують глядача сяйвом, прихованим вдень. Під час заходу в 2019 року Лодзь відвідало близько 550 000 людей, зачарованих сучасним мистецтвом та незвичайними інсталяціями на просторах сучасного міста.

### ■ Фестиваль Трансатлантик (Transatlantyk Festival)

Видатне світове кіно та музика. Легендарні та молоді митці, представники всіх кіно- та музичних професій, сотні показів, а також численні музичні події.  
[transatlantyk.org](http://transatlantyk.org)

#### ■ **Фото-фестиваль**

Фото-фестиваль - це фестиваль фотографії в Лодзі, який щороку збирає 20 000 людей.

19-й Міжнародний фестиваль фотографії у Лодзі відбудеться 4-21 червня 2020 року

<http://fotofestiwal.com/2020/>

#### ■ **Фестиваль дизайну в Лодзі (Łódź Design Festival)**

Фестиваль дизайну - це найважливіша міжнародна подія в Центральній та Східній Європі, присвячена мистецтву дизайну. Представляє дизайн у різних його варіантах - від промислового дизайну, через художній та ремісничий дизайн, до графічного дизайну, архітектури та моди. Він також підтримує початківців дизайнерів, надаючи найкращим з них шанс виграти приз у розмірі 20 000 злотих.

[lodzdesign.com](http://lodzdesign.com)

#### ■ **Sound edit**

Міжнародний фестиваль музичних виробників - це місце щорічних зустрічей найвидатніших музичних виробників та звукорежисерів.

#### ■ **Łódź Disco Fest**

Найкращі зірки поп музики. Польські та іноземні артисти на одній сцені.

[lodzdiscofest.pl](http://lodzdiscofest.pl)

#### ■ **Фестиваль коміксів та ігор**

Найбільша подія цього типу в Центральній та Східній Європі. Це можливість познайомитися з найвідомішими творцями коміксів. Це також добрий момент покупок на виставкових стендах, участі у майстер-класах, ігрових турнірах та відвідуванні виставок. 30-тий випуск фестивалю, організованого в 2019 році в залі Експо-Лодзь у Лодзі, відвідало понад 20 000 людей.

[komiksfestiwal.com](http://komiksfestiwal.com)

#### ■ **Cinergia Festival**

Форум Європейського Кіно - єдиний фестиваль у Польщі, присвячений виключно європейському кіномистецтву. Програма включає огляд нового європейського кіно, зустрічі з кінематографістами та акторами та конкурси на найкращий польський та європейський дебют, а також конкурс польської музики до кіно Kamer-TON.

## **МИСТЕЦТВО ТА ДИЗАЙН**

Лодзь - місто мистецтва. Фестиваль Енергія Міста Міжнародне Triennale Малі Форми Графіки, Польща - Лодзь Міжнародне Triennale Текстилю Łódź Young Fashion



## музика і танець

Міжнародний Фестиваль та Конкурс Музичних Індивідуальностей  
«Фестиваль танців» («Tansman Festival»)  
Літня Академія Джазу - Легенди польського та світового джазу  
Фестиваль Geyer Music Factory  
Лодзинський Хоровий Фестиваль «Cantio Lodziensis»  
Міжнародний Фестиваль Łódź Tango Salon Festival Adi Jazz Festival  
Фестиваль Танцювального Протистояння Лодзинські Балетні Зустрічі  
Обласний Музичний Фестиваль для Дітей та Молоді «Ноти мрій»  
Лодзинські Танцювальні Протистояння



## фільм

Форум Європейського Кіно – Медіа Фестиваль Orlen Cinergia Festival  
«Людина в небезпеці»  
Фестиваль Природничих Фільмів імені Пухальського Літній Кінофестиваль  
«Ро́ówka»  
Фестиваль Критиків Кіномистецтва «Камера Дія»



## театр

Міжнародний Фестиваль Приємного та Неприємного Мистецтва  
Фестиваль Театральних Шкіл Літня сцена  
Міжнародний Фестиваль Театральна Карусель Доторкнись до Театру  
Національний Фестиваль Театрів Одного Актора MonoFest  
Міжнародний Театральний Фестиваль Ретроспективний Фестиваль Off  
Північний Швейний Заклад DOK Шиття культури  
Швейний Заклад культури

Фестиваль Дошкільних Театрів імені Генріка Рила  
Фестиваль Театру Молоді / Національний Огляд Дитячих та Молодіжних  
Театрів «Dziatwa»  
Національні Протистояння Молодіжний Театрів «Більше ніж театр»  
Міжнародний Фестиваль Анімаційного Мистецтва AnimArt



## література

Фестиваль Story – Оповідання Фестиваль Пульс Літератури у Лодзі



## Інтердисциплінарність

Лодзинський Фестиваль Чотирьох Культур Міжнародний Фестиваль Коміксів  
та Ігор у Лодзі Ігри Свободи Лодзь - Місто Жінок  
«Моє мистецтво - моє життя». Огляд художніх робіт осіб з обмеженими  
можливостями  
Обласний Фестиваль Творчості Абстинентів «Надіє веди»  
Круїз на Бергамути - фестиваль дитячої пісні до кіно  
Твардоянські дні - Лодзинський Фестиваль Творчості отця Яна Твардовського

## Заклади культури

У Лодзі діє 20 музеїв, включаючи знані на міжнародній арені Європи - Центральний Музей Текстилю, Єдиний у Польщі Музей Кінематографії, Музей Анімації, Музей Художньої Книги та Музей Мистецтв з найбільшими колекціями сучасного мистецтва.

Для глядачів діє близько 20 театральних сцен, діють численні галереї, кінотеатри, доми культури та друга за величиною в країні, мережа міських бібліотек.

Актуальну інформацію про культурні установи можна знайти на веб-сайті Мерії Міста Лодзь:

[uml.lodz.pl/kultura/instytucje-kultury/muzea](http://uml.lodz.pl/kultura/instytucje-kultury/muzea)  
[uml.lodz.pl/kultura/instytucje-kultury/teatry](http://uml.lodz.pl/kultura/instytucje-kultury/teatry)  
[uml.lodz.pl/kultura/instytucje-kultury/galerie](http://uml.lodz.pl/kultura/instytucje-kultury/galerie)  
[uml.lodz.pl/kultura/instytucje-kultury/kina](http://uml.lodz.pl/kultura/instytucje-kultury/kina)  
[uml.lodz.pl/kultura/instytucje-kultury/domy-kultury](http://uml.lodz.pl/kultura/instytucje-kultury/domy-kultury)

## Бібліотека

Бібліотека - це не тільки полиці з книгами. Окрім збору, розробки та надання колекції книг, журналів та мультимедіа (аудіо книг), установа бере участь у багатьох інших проектах:

- Зустрічі з авторами, літературні заходи, виставки та концерти.
- Забезпечення простору читачам для підготовки ними заходів. Читач може створити дискусійний клуб або ініціювати акцію, яка об'єднує людей з подібними інтересами - бібліотека є ідеальним місцем для таких проектів.
- Підготовка занять та майстер-класів для організованих груп, в т. ч. для дошкільнят та школярів; є також пропозиція, орієнтована спеціально на людей похилого віку.

У вибраних відділеннях читачі можуть користуватися комп'ютерними пунктами, оснащеними принтером та сканером. Також організуються ІТ-курси.

Поступово ширококутний доступ до Інтернету стане доступний у кожному відділенні.

Окрім книг та аудіо-книг, ви можете позичити електронні книги - з бази даних EBSCO, розробленої спеціально для читачів публічних бібліотек.

### Як записатися до бібліотеки?

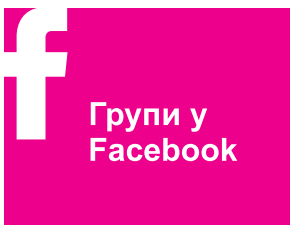
Для приєднання до бібліотеки потрібен дійсний документ, що посвідчує особу (посвідчення особи, шкільний квиток, паспорт, карта сталого побиту).

Потім прочитайте правила, заповніть реєстраційну форму та підпишіть зобов'язання. За неповнолітню особу відповідає доросла особа.

Реєстраційну карту можна заповнити у відділенні бібліотеки або принести вже заповнену.

У бібліотеці ви отримуєте бібліотечну картку, і ви можете повністю користатися пропозицією бібліотеки.

[biblioteka.lodz.pl](http://biblioteka.lodz.pl)



- Іноземці в Лодзі / Foreigners in Lodz
- Русскоязычные в Лодзі - Все о жителях / Русскоязычные в Лодзі - все про життя російськомовних людей в Лодзі Українці в Лодзі - nasha.lodz



**Airly** - показує стан повітря. Можете перевірити чи можете піти погуляти, чи краще залишитися вдома. Перш ніж знімати або купувати квартиру, можете порівняти стан повітря у вибраних місцях.

**Olx.pl** – локально можете придбати / продати вживаний одяг. Знайдете вакансії на роботу. Візьмете в оренду / купите / можете продати квартиру.

**jakdojade.pl** - Комплексний інструмент планування пересування громадським транспортом.

**footsteps.city** - безкоштовний додаток, який є мобільним міським путівником для туристів та жителів Лодзі. Доступні екскурсійні маршрути підбираються відповідно до інтересів та рис особистості користувача - інші для хіпстера та інші для любителя мистецтва. Можете пізнати Лодзь як місто казкове, авангардне та індустріальне.

**Pili in trip** - завдяки цьому додатку можете знайти назву ваших ліків у країні, в якій ви перебуваєте.

**WatchLine Lodz** - Де на даний час є трамвай чи автобус, на який ви чекаєте? Чи є низька підлога та кондиціонер? Перевірте це на своєму смартфоні.

## безкоштовний Інтернет

### Де можна знайти безкоштовний Інтернет?

Łódź WiFi - це мережа з 23 безкоштовних пунктів, доступними у міському просторі Лодзі. Їх легко знайти завдяки розбірливим інформаційним табличкам або за допомогою карти, яка знаходиться на цьому сайті:

- [wifi.uml.lodz.pl/#ok](http://wifi.uml.lodz.pl/#ok)
- у великих торгових центрах
- у ресторанах швидкого харчування
- на залізничних станціях Лодзь Хойни, Лодзь Каліска, Лодзь Відзев та Автостанції PKP S.A. - дозволяє користуватися безкоштовним безпроводним доступом до Інтернету Wi-Fi.



